

Note de conjoncture

FRÉQUENTATION TOURISTIQUE DANS LE DÉPARTEMENT DE LA SOMME PONT DE L'ASCENSION, MOIS DE MAI ET WEEKEND DE LA PENTECÔTE 2022

85 % des professionnels du tourisme dans la Somme interrogés considèrent comme **bonne la fréquentation de leur équipement pendant le pont de l'Ascension**. Conjugué avec une météo très favorable, le seul pont de ce printemps 2022 voit même quasiment l'intégralité des professionnels de l'hôtellerie de plein air et des équipements touristiques satisfaits. Beaucoup d'hébergements complets.

78 % des professionnels considèrent **la fréquentation de leur équipement comme bonne pendant le week-end de la Pentecôte**. La principale clientèle est française (8 visiteurs sur 10), et en majorité originaire des **Hauts-de-France** (plus d'1 client français sur 2). La part de la **clientèle étrangère est en progression** : lors de ce sondage à 20% (contre 13% aux vacances de printemps). Enfin, le niveau de réservation du mois de juillet est très largement estimé comme bon, nous présageant, sans contre-temps majeur, **un bel été**.

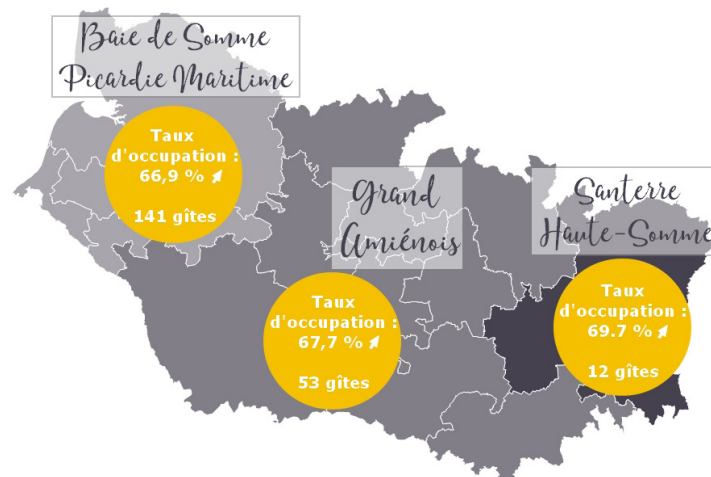
Gîtes en centrale de réservation de Somme Tourisme

Taux d'occupation 2022

	Ascension 2021 (12 au 16 mai)	Ascension 2022 (26 au 29 mai)	Evolution
Somme	85,7 %	89,6 %	+3,9 points
	Pentecôte 2021 (21 au 24 mai)	Pentecôte 2022 (3 au 6 juin)	Evolution
	84,5 %	79,5 %	- 5 points
	Mai 2021	Mai 2022	Evolution
	52,1 %	67,2 %	+15, 1 points

Taux d'occupation de 206 gîtes ruraux confiés à la centrale de réservation

Taux d'occupation par secteur mai 2022



Hébergements sur les plateformes collaboratives (AirBnB, Abritel)

Fréquentation mai 2022



48 895
nuits réservées
en mai*



3 294
logements réservés
en mai

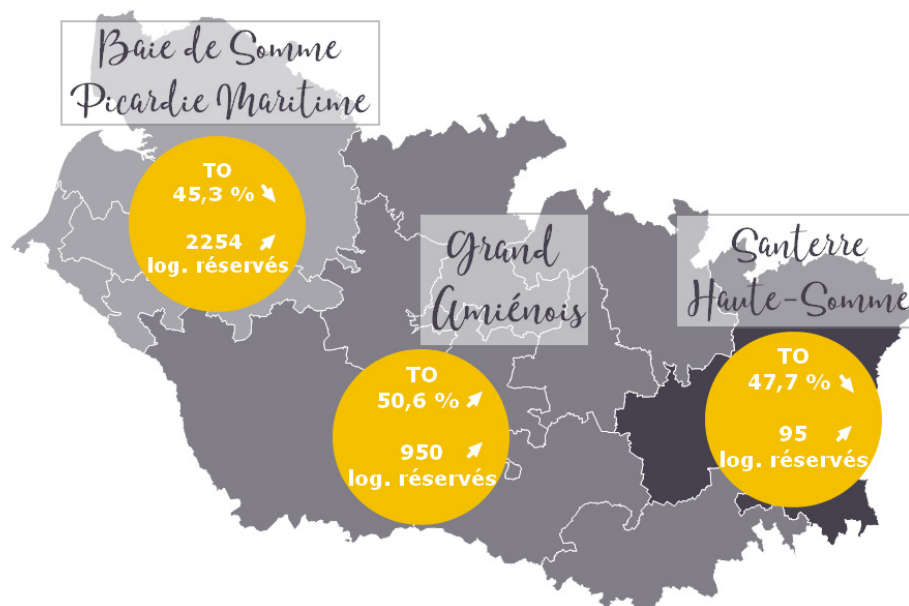


88 %
de clientèle française

Taux d'occupation mai 2022

	mai 2022	Evolution mai 2021/2022
Somme	46.9 %	- 0.2 points

Taux d'occupation et nombre de logements réservés par secteur mai 2022 Evolution par rapport à mai 2021



* 1 nuit = 1 nuit réservée dans un logement

Pont de l'Ascension (26 au 29 mai 2022)

89 % de bonne fréquentation

Hausse de la fréquentation pour plus de la **1/2** des répondants, par rapport à 2021



74 %
de français



78 %
de taux
d'occupation



26 %
de clientèle
internationale

Hauts-de-France, Ile-de-France et Grand Est

Belgique, Allemagne et Pays-Bas

Week-end de Pentecôte (4 au 6 juin 2022)

83 % de bonne fréquentation

Hausse de la fréquentation pour plus des **2/3** des répondants, par rapport à 2021



74 %
de taux
d'occupation

Pont de l'Ascension (26 au 29 mai 2022)

91 % de bonne fréquentation

Hausse de la fréquentation pour près des **2/3** des répondants, par rapport à 2021



81 %
de français

Hauts-de-France,
Ile-de-France,
Pays de la Loire



80 %
de taux
d'occupation



19 %
de clientèle
internationale

Belgique, Pays-Bas, Allemagne

Week-end de Pentecôte (4 au 6 juin 2022)

82 % de bonne fréquentation

Hausse de la fréquentation pour plus de la **1/2** des répondants, par rapport à 2021



66 %
de taux
d'occupation

Pont de l'Ascension (26 au 29 mai 2022)

100 % de bonne fréquentation

La **1/2** des répondants estiment que leur fréquentation est stable par rapport à 2021



88 %
de français

Hauts-de-France,
Ile-de-France



12 %
de clientèle
internationale

Belgique, Pays-Bas, Allemagne

Fréquentation des équipements touristiques en mai 2022 Top 10 et évolution par rapport à 2019

Équipement touristique	Localité	Nombre de visiteurs	Évolution 2019/2022
Cathédrale d' Amiens	Amiens	51 331	- 22,5 %
Chemin de fer de la Baie de Somme	Saint-Valery-sur-Somme	29 137	16,8 %
Parc Zoologique	Amiens	27 876	48,8 %
Parc du Marquenterre	Saint-Quentin-en-Tourmont	27 832	8 %
Association pour la Protection et la Sauvegarde des Hortillonnages	Amiens	19 147	-3,3 %
Samara	La Chaussée-Tirancourt	9 886	-12,7 %
Jardins de Valloires	Argoules	8 775	5,2 %
Mémorial Terre-Neuvien	Beaumont-Hamel	8 602	-49,9 %
Centre d'accueil et d'interprétation	Thiepval	7 751	-56,9 %
Musée de Picardie	Amiens	7 521	fermé en 2019

* Méthodologie :

Enquête de conjoncture réalisée par le CRTC Hauts-de-France du 6 au 9 juin 2022 auprès d'un échantillon représentatif de 500 professionnels répartis sur toute la région Hauts-de-France, dont 85 dans la Somme.

L'échantillon est constitué d'hébergements touristiques (hôtels, campings, auberges de jeunesse, résidences de tourisme et villages de vacances) et d'équipements touristiques.

Sources :

- Gîtes en centrale de réservation de l'ADRT Somme Tourisme
- Enquête Likibu Partenariat CRTC Hauts-de-France – ADT Aisne – Nord – Oise – Pas-de-Calais – Somme.
- L'enquête porte sur la période des vacances du pont de l'Ascension (26 au 29 mai) et du week-end de la Pentecôte (4 au 6 juin). Le plan de sondage est basé sur la méthode des quotas, respectant une représentativité du parc selon les critères de localisation (départements et destination littoral, rural et urbain), catégories (1 à 5 étoiles) et taille de la structure (capacité en lits).
- Le Top 10 des équipements touristiques est issu de l'enquête de fréquentation mensuelle menée par l'ADRT Somme Tourisme auprès d'une trentaine d'équipements.

Observatoire du Tourisme dans la Somme - ADRT Somme Tourisme -27/06/2022

Pour toute information sur l'Observatoire du Tourisme dans la Somme

<https://www.somme-tourisme.org/observatoire/>

Contacts :

Marie SALOME

03 22 71 22 76

m.salome@somme-tourisme.com

Rémi DESAINTEJEAN

03 22 71 22 63

r.desaintjean@somme-tourisme.com